



LIVRET
D'ACCUEIL
2025 / 2026



MESSAGE DE BIENVENUE

Chers parents,

Vous trouverez ci-après quelques informations pratiques sur le Centre polyvalent de l'enfance interinstitutionnel de Bertrange/Mamer, relatives à l'année scolaire 2025/2026.

Ces informations constituent un complément au règlement d'admission et de fonctionnement des établissements du CPE, à ses modalités d'application ainsi qu'à la stratégie pédagogique.

Nous espérons que vous les trouverez utiles et nous nous réjouissons d'accueillir votre/vos enfant/s au CPE.

Cordialement,
L'équipe du CPE



TABLE *des* MATIÈRES

01. Qu'est-ce que le CPE ?

02. Notre équipe

03. Notre approche pédagogique

04. Une journée type

05. Bon à savoir

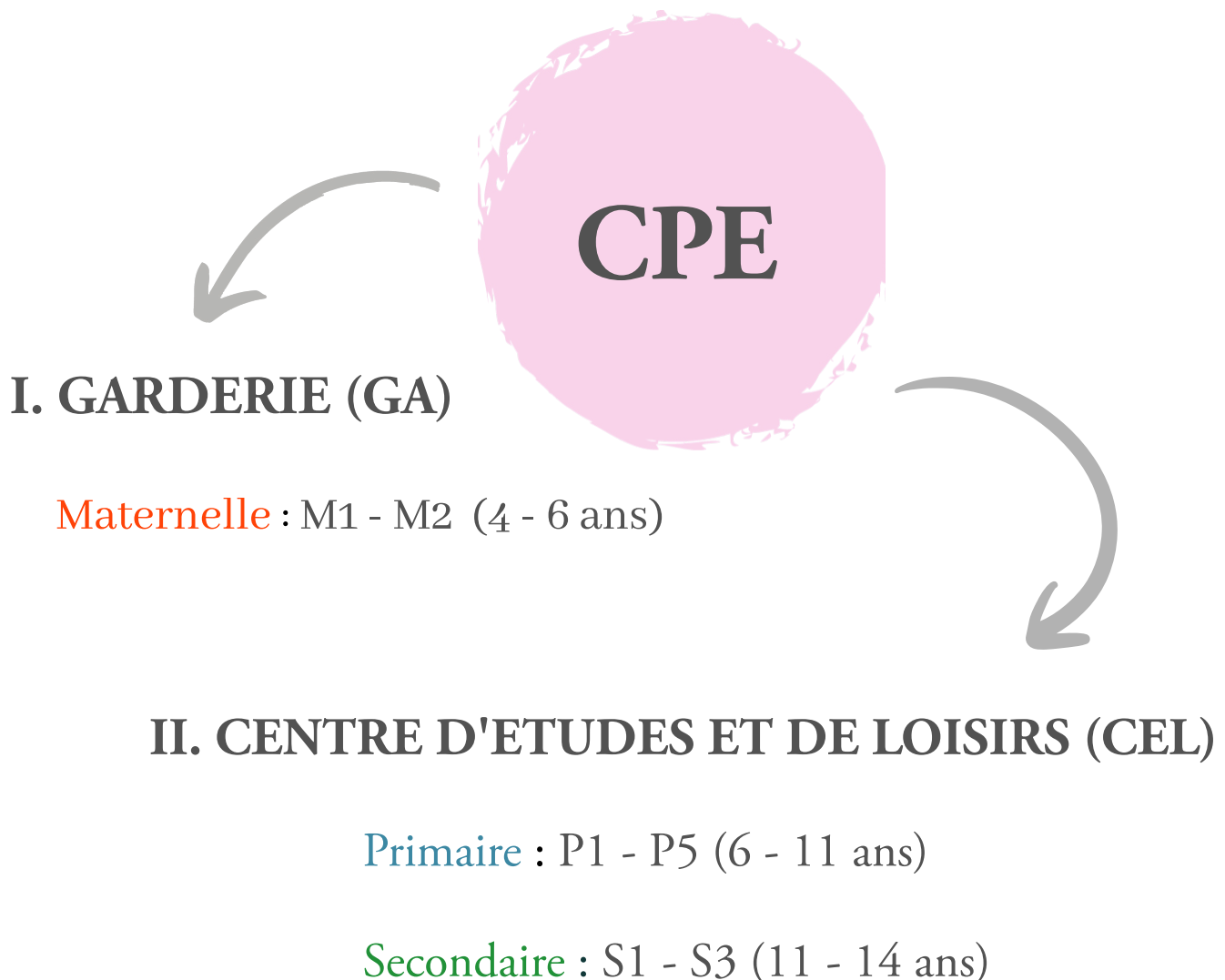
06. Gardons le contact

07. Conclusion

QU'EST-CE-QUE LE CPE ?

Le Centre polyvalent de l'enfance interinstitutionnel (CPE) est un centre éducatif et récréatif postscolaire qui propose des activités visant à enrichir l'apprentissage des enfants et leur développement global. Le CPE est géré par la Commission européenne, Office Infrastructures et Logistique (OIL.07), et fournit accueil et soutien aux enfants âgés de 4 à 14 ans dont les parents travaillent pour les institutions et organismes européens au Luxembourg. Il complète l'École européenne en accueillant ses enfants après les cours et pendant les vacances scolaires.

Le CPE est structuré comme suit :



De l'école au CPE

Le CPE est situé sur le campus de l'École européenne II. Notre adresse est **6 Rue Gaston Thorn, L - 8268, Bertrange**. Le trajet des enfants entre l'EE II et le CPE est simple et sûr, il passe directement par la cour.



Les enfants fréquentant l'école maternelle sont récupérés par les éducateurs de la GA directement auprès de leur enseignant à la fin des cours, puis accompagnés au CPE.



Les enfants fréquentant l'école primaire sont récupérés par les éducateurs du CEL à la fin des cours au point de rassemblement désigné de la cour d'école.

*** Les enfants de P1 sont récupérés directement auprès de leur professeur pendant les deux premières semaines de l'année scolaire.

Les enfants en secondaire rejoignent seuls leur éducateur :



- à la cantine de l'École européenne les journées courtes
- dans leur salle de référence au CPE les journées longues (lundis et mercredis)

Groupes et langues

Au CPE, les enfants sont placés dans des groupes selon leur section linguistique à l'École européenne II (tchèque, danoise, allemande, grecque, anglaise, française, hongroise, italienne et « SWALS »). Certains groupes sont monolingues (italien, français, grec, etc.), tandis que d'autres sont multilingues et associent par exemple le français et le tchèque, l'anglais et le grec, ou encore le danois et l'anglais.

Nous ne pouvons malheureusement pas tenir compte des préférences individuelles des parents dans le choix des groupes, leur composition étant un processus complexe basé sur divers facteurs pédagogiques et la disponibilité d'un personnel parlant les langues concernées. Nous créons toutefois un environnement accueillant et inclusif, où les enfants bénéficient d'un cadre multilingue. Grâce à des projets collaboratifs, des espaces partagés et des activités de groupe, à l'intérieur comme à l'extérieur, nous leur offrons de riches occasions d'interagir, de nouer des relations et de développer un fort sentiment d'appartenance, quelle que soit leur langue.

NOTRE ÉQUIPE

Notre équipe pédagogique, composée d'environ 65 éducateurs, vise à promouvoir un environnement positif et inclusif dans lequel les enfants se sentent valorisés et soutenus dans leur développement personnel. Nous sommes fiers de cette équipe diversifiée, qui rassemble divers milieux culturels et éducatifs. Cette diversité enrichit l'expérience quotidienne des enfants et nourrit leur curiosité, leur créativité, leur ouverture d'esprit et cultive leur respect des différences.

Nous voulons que chaque enfant se sente pris en charge et apprécié, et l'un des moyens d'y parvenir, est de faire en sorte que nos éducateurs se sentent eux-mêmes entourés et valorisés. Dans cette optique, nous offrons des possibilités de développement et d'orientation professionnels, en aidant notre équipe à se développer et à exploiter le potentiel de chacun. La diversité des parcours de nos éducateurs crée également une base solide pour promouvoir une culture de l'innovation, en les encourageant à lancer de nouvelles idées de projets. Ainsi, une vision commune de l'apprentissage et de la créativité s'épanouit au sein du CPE.

Bon à savoir : L'éducateur de votre enfant vous enverra une lettre au début de l'année scolaire avec ses coordonnées et des renseignements utiles.

Pour les questions urgentes, veuillez envoyer un message à votre éducateur ainsi qu'à l'adresse suivante : OIL-CPE-MA@ec.europa.eu, afin de vous assurer que les informations sont transmises en cas d'absence de votre éducateur.

GROUPES DE TRAVAIL

En plus de travailler avec son groupe d'enfants, chaque éducateur fait partie d'un groupe de travail chargé de proposer des activités visant à développer les compétences, le travail d'équipe et la créativité des enfants. Les éducateurs sont organisés en quatre équipes qui travaillent dans différents domaines :

- I. **Fêtes & Événements** – Cette équipe est en charge d'organiser les festivités et événements spéciaux comme les semaines thématiques, le carnaval, Halloween ou encore la grande fête de fin d'année. Ils sont sur tous les fronts, c'est notre Connexion Team.
- II. **Projets & Activités** – Cette équipe est chargée d'organiser les activités et projets pédagogiques. Environ une fois par mois, une activité commune est proposée aux

enfants de différents groupes (tournois sportifs, ateliers artistiques et manuels, projets pédagogiques innovants, etc.). C'est notre équipe Sports et Culture.

III. Vacances & Animations – Le CPE restant ouvert pendant les vacances scolaires, cette équipe s'occupe de la composition des groupes pour chaque période de vacances et élabore un programme varié d'activités, adapté aux besoins et aux intérêts des enfants. C'est notre équipe Planification et Animations.

IV. Bricomat – veille au bon déroulement des opérations en organisant et en fournissant efficacement les outils et le matériel indispensables à nos activités. Il encourage également le recyclage, l'upcycling et les comportements durables chez les enfants. C'est notre équipe Ressources.

ÉQUIPE D'ÉDUCATEURS DE SOUTIEN

Au CPE, nous nous efforçons d'être inclusifs. Notre équipe d'éducateurs de soutien joue un rôle essentiel pour faire en sorte que tous les enfants, y compris ceux qui ont des besoins spécifiques en matière de développement, d'apprentissage ou de comportement, se sentent accueillis, compris et soutenus dans leur expérience quotidienne. L'équipe se compose de deux éducateurs expérimentés, un assistant pédagogique et un psychopédagogue. Ils travaillent en étroite collaboration avec les éducateurs de groupe pour fournir un soutien social, émotionnel et comportemental personnalisé, adapté aux besoins individuels de chaque enfant. Leur objectif est de favoriser un environnement sûr et inclusif dans lequel chaque enfant peut se développer à son rythme.

Les familles sont des partenaires importants dans ce processus. Nous encourageons les parents à partager toute information ou tout document pertinent par l'intermédiaire d'eKidWeb, en particulier si leur enfant éprouve des problèmes de développement cognitif, comportemental ou émotionnel. Veuillez noter que nous ne recevons pas automatiquement d'informations de la part de l'École européenne, car nous fonctionnons de manière indépendante. Pour toute question ou si vous souhaitez discuter des besoins individuels de votre enfant, vous pouvez contacter M. Nicolas Kempeneers, qui coordonne l'équipe d'éducateurs de soutien, à l'adresse Nicolas.KEMPENEERS@ec.europa.eu.

INFIRMERIE

Il y a deux infirmiers/ères au CPE, chargés de fournir les premiers soins aux enfants malades ou blessés, d'agir en cas d'urgence et de suivre les PAI (Projet d'Accueil Individualisé) et prescriptions médicales. Au besoin, ils/elles appellent l'ambulance et contactent les parents.

CONTACT :  4301 38666 or + 352 / 621 27 99 71 (urgence uniquement)

OIL-CPE-INFIRMERIE-MA@ec.europa.eu



CPE Mamer



NOTRE APPROCHE
PÉDAGOGIQUE

Au CPE, notre **mission** est de soutenir les enfants dans leur développement global dans un environnement sûr, inclusif et motivant. L'un des fondements essentiels de notre approche est **l'éducation non formelle**, un mode d'apprentissage flexible et centré sur l'enfant qui se déroule en dehors des structures scolaires traditionnelles, par le jeu, la créativité, l'exploration et l'interaction sociale. Cette approche permet à chaque enfant de grandir à son propre rythme, de suivre ses intérêts et de s'exprimer librement. Il encourage le développement de compétences sociales essentielles, telles que la confiance, la coopération, la résolution de problèmes et les compétences émotionnelles, qui sont essentielles à la croissance tant personnelle que sociale.

Notre pratique éducative est également ancrée dans les valeurs de l'Union européenne, notamment la démocratie, la citoyenneté participative, l'inclusion et le respect de la diversité. Ces valeurs guident notre travail quotidien et nous aident à favoriser le sentiment d'appartenance à une communauté pour des enfants issus de nombreux horizons différents.

L'équipe pluridisciplinaire du CPE travaille ensemble pour créer un environnement propice à l'autonomie et à la responsabilité, tout en s'adaptant aux étapes de développement de chaque tranche d'âge. Grâce à des relations constructives et à des expériences d'apprentissage partagées, les enfants sont invités à jouer un rôle actif dans leur propre parcours d'apprentissage.

En combinant l'éducation non formelle et un engagement fort en faveur des valeurs européennes, nous aidons les enfants à devenir des individus proactifs, réfléchis et soucieux, prêts à prendre part au monde avec confiance et curiosité.

Qu'est-ce que cela signifie pour votre enfant?

Au CPE, l'éducation non formelle façonne tout ce que nous faisons. Que votre enfant participe à un atelier créatif, travaille sur un projet de groupe ou bénéficie du libre jeu, il apprend de manière constructive, joyeuse et propice au développement.

Voici quelques **principes clés** qui guident notre pratique quotidienne :

Donner à chaque enfant les moyens d'agir en tant qu'apprenant actif

Les enfants ne sont pas des destinataires passifs de connaissances. Au lieu de cela, ils sont encouragés à faire des choix, à suivre leur curiosité et à prendre des initiatives dans leur apprentissage. Nos éducateurs soutiennent et guident chaque enfant tout en respectant leurs idées uniques et leurs modes de participation.



Apprendre par le jeu et les activités créatives

Le jeu est au cœur de la manière dont les enfants grandissent et découvrent le monde. Des activités telles que le jeu, la construction, l'art et la musique contribuent à développer le langage, l'imagination, les compétences de résolution de problèmes et l'expression émotionnelle de manière naturelle et joyeuse.

● Respect des rythmes et des besoins individuels

Nous savons que chaque enfant est unique. Nos éducateurs adaptent leur approche pour faire en sorte que chaque enfant se sente à l'aise, inclus et soutenu tout au long de la journée.

● Encourager la coopération et l'esprit communautaire

Les activités de groupe sont conçues pour encourager la collaboration plutôt que la concurrence. Les enfants apprennent à partager, à s'aider et à développer des relations positives; bref des compétences essentielles pour la vie au sein d'une communauté.

Valoriser la diversité

Nos enfants sont issus de nombreux milieux culturels et linguistiques différents. Nous considérons la diversité comme une force et nous adaptons notre communication et nos activités pour refléter les différentes langues, traditions et perspectives, en aidant tous les enfants à se sentir respectés et inclus.

Encourager la réflexion et la responsabilité

Nous offrons aux enfants la possibilité de réfléchir à leurs expériences, d'exprimer leurs opinions et de prendre part à des décisions simples. Cela nourrit leur sens des responsabilités et de la confiance et leur montre que leur voix compte.

COMMENT y parvenir ?

Pour soutenir la croissance unique de votre enfant, nous utilisons diverses stratégies pédagogiques adaptées à ses besoins, à ses capacités et à son rythme. Notre objectif est d'être une communauté inclusive dans laquelle chaque enfant se sent accueilli et apprécié, indépendamment de son origine, de ses capacités ou de son identité.

Au CPE, nous adoptons et célébrons la richesse de la **diversité** de notre communauté.

Les enfants grandissent entourés d'un large éventail de cultures, de langues et d'expériences, et nous y voyons une force. Grâce à des interactions quotidiennes et à des activités soigneusement conçues, nous encourageons la curiosité, l'empathie et l'ouverture. Notre objectif est d'aider les enfants à établir des liens constructifs entre eux tout en apprenant à valoriser et à respecter les différences individuelles, qu'elles soient liées à l'origine culturelle, à la langue, aux aptitudes, au genre ou à d'autres aspects de l'identité. En favorisant cet état d'esprit inclusif à un stade précoce, nous soutenons le développement d'individus confiants et empathiques prêts à prospérer dans un monde diversifié.

L'apprentissage se fait au moyen de jeux, d'activités d'exploration et d'activités pratiques. Nous considérons les erreurs non pas comme des revers, mais comme de précieuses possibilités d'apprentissage. Lorsque des conflits ou des difficultés surviennent, nos éducateurs utilisent des pratiques réparatrices pour guider les enfants dans la compréhension et l'entretien des relations.

Les enfants apprennent et grandissent ensemble dans des groupes d'âge mixtes, où la coopération, l'empathie et la participation sont naturellement encouragées. Dans cet environnement, les enfants plus âgés et plus jeunes bénéficient de la richesse de leurs interactions, ce qui favorise les compétences sociales et le sentiment d'appartenance à une communauté. Nos éducateurs jouent un rôle de facilitateur, guidant et aidant chaque enfant à jouer un rôle actif dans son propre apprentissage et son propre développement, tout en encourageant l'autonomie, la confiance et le respect mutuel.

Nous concevons soigneusement notre temps et nos espaces pour nous aligner sur les rythmes et les besoins naturels des enfants, en conciliant activités structurées et possibilités de créativité et de jeu libre. La qualité des relations entre les éducateurs et les enfants est au cœur de notre approche: nos éducateurs s'engagent de manière réfléchie et intentionnelle pour soutenir le bien-être et l'apprentissage de chaque enfant.

Nous pensons également qu'un partenariat solide avec les familles est essentiel au bien-être de chaque enfant. Nos éducateurs donnent la priorité à une communication ouverte et respectueuse avec les parents, en partageant régulièrement des observations et en travaillant ensemble à l'élaboration de stratégies qui soutiennent l'apprentissage et le développement de chaque enfant. En renforçant la confiance et en maintenant un dialogue permanent, nous veillons à ce que chaque enfant bénéficie d'une orientation cohérente dans l'environnement du CPE.

UNE JOURNÉE TYPE

A quoi ressemble une journée type au CPE ?

Heures d'ouverture

Déjeuner & goûter

Temps des devoirs

Activités & Projets

Une journée type au CPE ...



HEURES D'OUVERTURE

Notre équipe assure la prise en charge de vos enfants chaque jour jusqu'à 18h30.

Cependant, une surveillance prolongée est assurée jusqu'à 19h00 du lundi au jeudi, à l'entrée du bâtiment du CPE. Nous invitons les parents à recourir à ce service uniquement dans des cas exceptionnels et lorsque cela est réellement nécessaire.

DEJEUNER / GOÛTER

Le déjeuner et les collations sont fournis par le service traiteur Sodexo. Consultez le menu hebdomadaire (normal et végétarien) [ici](#). Vous trouverez ci-dessous les horaires :

Déjeuner

GARDERIE	13h00 - 13h45	Cantine CPE
CEL PRIMAIRE*	13h00 - 14h15	Cantine EEII
<i>(*en quatre vagues : 3h05, 13h15, 13h25 et 13h35, selon le group)</i>		

CEL SECONDAIRE	13h00 - 14h00	Cantine EEII
----------------	---------------	--------------

Goûter

GARDERIE	15h30 - 16h00	Cantine CPE
CEL	15h30 - 16h00	Salle de classe

TEMPS DES DEVOIRS

Au CEL, les devoirs font partie intégrante de la vie de groupe. Chaque éducateur prévoit un temps dédié aux devoirs dans la routine de son groupe afin de permettre à chaque enfant de se concentrer et de progresser à son rythme. Les mardis et jeudis, les devoirs sont réalisés après le déjeuner jusqu'à 15h30. Les lundis et mercredis, ils ont lieu dès l'arrivée au CPE. Le vendredi est une journée sans devoirs, consacrée à d'autres activités et moments de détente.

Le rôle de l'éducateur est de créer un environnement calme et rassurant, favorable à la concentration. Les enfants sans devoirs, ou qui les terminent rapidement, peuvent participer à des activités calmes. Ils restent dans leur salle jusqu'à 15h30 afin de préserver l'ambiance paisible.

Pour les enfants du secondaire, les devoirs se font dans l'une des deux salles dédiées. La réalisation des devoirs est encouragée mais non obligatoire. L'accès aux devoirs dépend de la disponibilité du système SMS, qui n'est pas toujours garanti.

ACTIVITÉS ET PROJETS

Au CPE, nous offrons un large éventail d'activités intérieures et extérieures ainsi que des projets pédagogiques pour assurer une expérience éducative complète et engageante pour les enfants. Voici quelques exemples :

01

Peinture d'arbre multicolore géant

Objectif :
Promouvoir la devise :
« Nous avons tous les mêmes racines »

Compétences :
Sensibilisation culturelle
Créativité



02

Atelier pâtisserie collaboratif

Objectif :
Enseignement entre pairs

Compétences :
Collaboration
Autonomisation
Communication



03

Expositions et Semaine de l'Art

Objectif :
Promouvoir l'upcycling et l'expression artistique

Compétences :
Innovation
Durabilité
Composition artistique



04

Les enfants visitent la maison de retraite

Objectif :
Apprentissage intergénérationnel

Compétences :
Empathie
Inclusion sociale
Partage des connaissances




05

Les enfants réalisent des films

Objectif :
Explorer la narration en réalisant des films

Compétences :
Découverte des rôles
Expression artistique
Compétences numériques



06

Sports & Tournois

Objectif :
Promouvoir des habitudes de santé

Compétences :
Travail d'équipe
Coordination
Motricité



07

Ateliers supplémentaires du mercredi à la Garderie

Objectif :
Développement global

Compétences :
Créativité
Motricité
Connaissances linguistiques

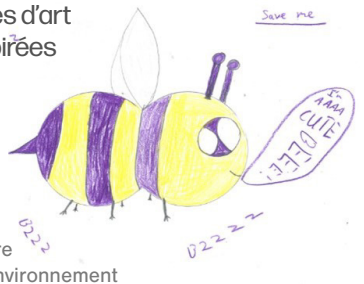


08

Créer des œuvres d'art écologiques inspirées par les abeilles

Objectif :
Découverte créative des écosystèmes

Compétences :
Imagination
Raconter une histoire
Sensibilisation à l'environnement



09

Jardinage et forêt

Objectif :
Promouvoir
l'apprentissage actif et
le bien-être

Compétences :
Observation
Planification
Curiosité



10

Jeu libre et structuré

Objectif :
Enseignement entre pairs

Compétences :
Pensée critique
Prise de parole
Réflexion stratégique

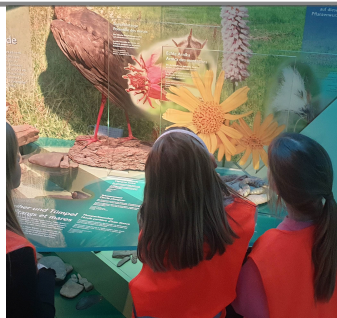


11

Sorties récréatives et/ou éducatives

Objectif :
Offrir une expérience
de développement
holistique

Compétences :
Relaxation
Interaction sociale
Connaissances



12

Programme estival

Objectif :
Diverses activités
menées par des
animateurs externes et
nos éducateurs

Compétences :
Divertissement
Amitié
Découverte



Au CPE Mamer, notre infrastructure soutient un large éventail d'activités qui permettent aux enfants d'explorer, de jouer et d'apprendre de diverses façons. Nos installations comprennent des zones pour les sports tels que : mini-golf, échecs géants, football, basket-ball, tennis, ping-pong, table de hockey, billard, baby-foot, ainsi que l'accès à la piscine de l'école européenne II et à la salle de sport. Nous avons aussi un jardin pédagogique, des kitchenettes, deux cuisines pédagogiques et plusieurs terrains de jeux. Les grandes fenêtres, les classes avec accès direct à la cour de récréation et les grands couloirs créent un environnement accueillant et stimulant pour les enfants.

Rendez-vous sur le [SharePoint](#) du CPE Mamer pour jeter un coup d'œil aux dernières activités et projets intérieurs et extérieurs auxquels les enfants ont participé.

BON À SAVOIR

ACTIVITÉS PÉRISCOLAIRES

Les activités périscolaires sont organisées de manière indépendante du CPE par l'Association des Parents de l'École européenne II ([APEEEL2](#)) et se déroulent sur le campus de l'école.

Les enfants du primaire peuvent s'inscrire à un maximum de **2** activités périscolaires par semaine. Ils peuvent participer à des activités après 15h30 et doivent être de retour dans leur groupe avant 18h. Les éducateurs peuvent rappeler aux enfants de se rendre à leurs activités, mais ne peuvent pas les y contraindre ni être tenus responsables en cas d'absence. Dans un tel cas, l'éducateur du groupe informera le parent de l'enfant.

La participation à plus de 2 activités périscolaires par semaine n'est possible que si l'activité supplémentaire ne nécessite pas de suivi par le CPE (par exemple, si l'enfant arrive au CPE seulement après son activité ou s'il part plus tôt sans revenir, la troisième activité est acceptée).

Les enfants inscrits à des activités périscolaires organisées par l'APEEEL2 pourraient ne pas être en mesure de participer à toutes les activités pédagogiques prévues pour leur groupe.

Si une activité périscolaire coïncide avec une promenade ou une sortie organisée par le CPE, les parents doivent informer l'éducateur à l'avance si leur enfant participera à l'activité périscolaire ou viendra au CPE ce jour-là. Il n'est pas possible de participer aux deux.

Les enfants de la garderie doivent être accompagnés à leur activité par une personne autorisée figurant dans [eKidWeb](#). Les enfants du primaire peuvent s'y rendre seuls, à condition qu'une « Autorisation de sortie » ait été soumise via [eKidWeb](#). Pour les enfants du secondaire, aucune autorisation spécifique n'est requise.

VACANCES ET JOURNÉE PÉDAGOGIQUE

Le CPE est également **OUVERT** pendant les périodes de vacances scolaires, y compris durant la Journée Pédagogique de l'École européenne. Les enfants peuvent fréquenter le CPE le matin et l'après-midi. Ils seront accueillis par un éducateur le matin et par un autre l'après-midi dans des groupes spécifiques.

Vous devez **inscrire** votre/vos enfant(s) via [eKidWeb](#) pour **chaque période de vacances** si vous souhaitez utiliser nos services. Vous serez informés par email au moins un mois avant le début de la période d'inscription. Un enfant qui n'est pas inscrit ou dont l'inscription est demandée après la date limite ne peut être accepté au CPE pendant les vacances.

CALENDRIER VACANCES 2025/2026

CPE MAMER - **OUVERT**

Période :	Dates :
Toussaint	Lundi 3 → Vendredi 7 novembre 2025
Journée pédagogique EE II	Lundi 10 novembre 2025
Noël	Lundi 22 → Mardi 23 décembre 2025
Carnaval	Lundi 16 → Vendredi 20 février 2026
Pâques	Lundi 30 mars → Mercredi 1 avril 2026 + Mardi 7 → Vendredi 10 avril 2026
Pentecôte	Mardi 26 → Vendredi 29 mai 2026
Vacances d'été	À partir du Lundi 6 juillet 2026
Rentrée 2026/2027	Information à suivre

CPE MAMER - **FERMÉ**

Période :	Dates :
Veille de la rentrée scolaire	Lundi 1 ^{er} septembre 2025
Noël et nouvel an	Mercredi 24 décembre 2025 → Vendredi 2 janvier 2026 inclus
Journée pédagogique du CPE	Lundi 23 mars 2026
Pâques	Jeudi 2 → Lundi 6 avril 2026 inclus
Fête du travail	Vendredi 1 ^{er} mai 2026
Ascension	Jeudi 14 mai 2026
Lendemain de l'Ascension	Vendredi 15 mai 2026
Lundi de Pentecôte	25 mai 2026
Fête nationale du Luxembourg	Lundi 23 juin 2026

SERVICE NAVETTE

L'Association des transports scolaires (ATSEEE) assure un service de navette entre le CPE Mamer et :

École européenne de Kirchberg (bus 40N) à :

16:45 - sauf le lundi et le mercredi (pour le CEL)

18:15 - tous les jours

OPOCE et Gasperich (bus 43N + 44N) à:

16:45 - sauf le lundi et le mercredi (pour le CEL)

Plus de détails sur les arrêts de bus ici : <https://atseeeu.eu/shuttle-buses>

Un service similaire est disponible également pendant [les vacances scolaires](#), une navette part de l'école européenne de Kirchberg à 8h15 et revient du CPE Mamer vers 17h30.

Intéressé(e)s ? Suivez alors les étapes ci-dessous :

Étape 1 - inscrivez-vous à l'Association des transports scolaires [ATSEEE - Contacts](#)

Étape 2 - introduisez l'horaire de la navette de votre enfant dans [eKidWeb](#),

Étape 3 - pour tout changement exceptionnel, veuillez en informer :



OIL-CPE-NAVETTES@ec.europa.eu

FACTURATION ET CONTRIBUTION PARENTALE

Les parents des enfants qui fréquentent le CPE reçoivent une note mensuelle pour leur contribution parentale. Pour plus d'informations, veuillez lire les informations sur les règles et les tarifs [Règlements et tarifs \(europa.eu\)](#).

Les repas sont payés directement au prestataire – [SODEXO](#)

Les changements de situation professionnelle ou familiale doivent être notifiés via [eKidWeb](#) dans un délai de 10 jours ouvrables :

	Professional situation Autre (Autre)
	Income *****

Pour toute question concernant la facturation, merci de contacter :

OIL-CPE-PARTICIPATION-PARENTALE@ec.europa.eu

GARDONS LE CONTACT

Nous vous prions de prendre le temps de lire les communications que nous vous envoyons par courrier électronique (oil-cpe-ma@ec.europa.eu) tout au long de l'année, car elles contiennent des informations importantes. Tous les messages sont envoyés aux deux parents en fonction des adresses e-mail enregistrées dans votre compte eKidWeb. Merci de maintenir vos coordonnées à jour.

La plupart des communications se font par le biais de la plateforme  comme :

ABSENCE

L'absence de votre enfant au CPE doit être notifiée, avant 11h30, via [eKidWeb](#).

CHANGEMENT DE FRÉQUENTATION

Pour des raisons de sécurité et d'organisation (notamment pour l'accompagnement de l'école européenne), si votre enfant ne fréquente le CPE que certains jours de la semaine, il est important de nous informer de sa fréquentation hebdomadaire effective.

Les informations sur la présence peuvent être mises à jour à tout moment via [eKidWeb](#).

PERSONNES AUTORISÉES À VENIR CHERCHER VOTRE ENFANT

Pour permettre à une personne de venir chercher votre enfant au CPE, vous devez indiquer ses coordonnées dans [eKidWeb](#). La personne qui prend l'enfant en charge au centre d'études et de loisirs (CEL) doit être âgée d'au moins 14 ans, et d'au moins 16 pour les enfants de la Garderie. Les autorisations envoyées par mail ne sont pas acceptées.

AUTORISATIONS DE SORTIE RÉCURRENTES

Vous pouvez autoriser votre/vos enfant(s) au cycle primaire à quitter le CPE seul(s), pour prendre un autobus public ou rentrer chez lui. Cette autorisation est gérée par [eKidWeb](#). Vous pouvez la définir pour une période spécifique ou de façon permanente, et elle peut être mise à jour au besoin tout au long de l'année scolaire.

Bon à savoir : Les autorisations de sortie pour l'année scolaire 2024/2025 expireront le 31 août 2025. Elles doivent être renouvelées pour l'année scolaire 2025/2026, à partir du 1er septembre 2025. Veuillez soumettre votre demande de renouvellement au moins 48 heures à l'avance. Notez que les demandes d'autorisation envoyées par e-mail ne seront pas acceptées.

Retrouvez tous les détails sur la façon de procéder ici : [eKidWeb help](#).



[Europa.eu site web](#) - fournit des informations sur le CPE : règles et modalités d'exécution, questions administratives, aide aux utilisateurs (ex. [eKidWeb help](#), etc.).



[eKidWeb](#) vous permet d'inscrire votre enfant au CPE, de signaler les absences, les changements administratifs et les personnes autorisées à le récupérer. Vous pouvez aussi l'utiliser pour les inscriptions aux périodes de vacances.



[SharePoint](#) - Informations sur les journées de votre enfant au CPE :

- Les dernières activités intérieures et extérieures
- Projets passionnants et innovants
- Communication directe : Juste pour les parents! ;)

ADMINISTRATION du CPE
BERTRANGE/ MAMER

OIL-CPE-MA@ec.europa.eu

INFIRMERIE

OIL-CPE-INFIRMERIE-MA@ec.europa.eu

NAVETTES

OIL-CPE-NAVETTES@ec.europa.eu

CONTRIBUTIONS
PARENTALES

OIL-CPE-PARTICIPATION-PARENTALE@ec.europa.eu

ASSOCIATION DES PARENTS
DE L'EE II (APEEEL2)

<https://www.apeeel2.lu/>

SERVICE NAVETTE (ATSEEE)

<https://atseeeu.eu/>

RESTAURATION (SODEXO)

<http://www.sodexoeducation.lu>

ECOLE EUROPEENNE LUX II

[Ecole européenne Luxembourg II \(eeel2.eu\)](http://eeel2.eu)

CONCLUSION

Nous espérons que cette brochure vous a apporté les renseignements nécessaires pour bien commencer. Des informations complémentaires sont disponibles via les contacts ci-dessus ou auprès de l'éducateur de votre enfant.

C'est avec enthousiasme que nous abordons l'année scolaire 2025/2026, déterminés à offrir à chaque enfant un environnement chaleureux et inclusif au CPE.

Nous nous réjouissons à l'idée d'une autre année remplie d'activités incroyables, de liens forts et de souvenirs inoubliables.



Le CPE

C'est

Pour

Eux !

It's for them!

